

RAPPORT D'ACTIVITÉS 2025

JUIN
2026



SOMMAIRE

<u>ÉDITO</u>	3
<u>I. LA DÉMARCHE</u>	4
A. DE QUOI S'AGIT-IL ?	4
B. ORIGINE DU PROJET	6
C. L'ASBL CUISINES DE QUARTIER	7
1. ÉQUIPE	7
2. ORGANE ADMINISTRATIF	7
3. ASSEMBLÉE GÉNÉRALE	7
4. NOS MISSIONS	8
6. NOS VALEURS	9
<u>II. MOMENTS FORTS DE 2025</u>	10
<u>III. NOTRE IMPACT</u>	11
<u>IV. FINANCES</u>	11
A. FINANCEMENTS	12
B. SOUTIENS	12
<u>V. GROUPES MEMBRES & MOUVEMENT</u>	13
A. QUELQUES CHIFFRES	13
B. UN DÉMÉNAGEMENT	14
C. LES GROUPES	15
1. ÉMERGENCES DE NOUVEAUX GROUPES	15
2. ÉVOLUTION DU PROFIL DES GROUPES	15
D. LE MOUVEMENT	16
1. LES RENDEZ-VOUS DES CUISINES	17
2. LA RENCONTRE ANNUELLE 2025	18
3. CE QUI NOUS LIE	20
4. SOUTENIR UN APPROVISIONNEMENT ACCESSIBLE & DURABLE	21
5. LES PÔLES ALIMENTAIRES DE QUARTIER	23
E. ESSAIMAGE DE LA DÉMARCHE	25
1. EXPÉRIMENTATION DU "PETIT BUREAU CDQ"	25
2. CO-CRÉATION D'OUTILS	26
3. LES FORMATIONS AU LANCEMENT D'UN GROUPE	27
4. OUVERTURE À DE NOUVEAUX CONTEXTES	28
5. NOTRE ÉCOSYSTÈME DE PARTENAIRES	29
F. COMMUNICATION & VISIBILITÉ	30
1. COMMUNICATION EXTERNE	30
2. COMMUNICATION INTERNE	31
<u>IV. CONTRIBUTION DU MOUVEMENT VERS PLUS DE DÉMOCRATIE ALIMENTAIRE</u>	32
<u>PERSPECTIVE 2026</u>	33

ÉDITO

L'année 2025 aux Cuisines de Quartier a été traversée par des secousses importantes. Le déménagement des bureaux et de la cuisine du Collectif CBO (où nous étions installés depuis nos débuts) d'une part, a profondément réorganisé notre quotidien. **L'absence prolongée de gouvernement et les incertitudes financières** qui en ont découlé ont, d'autre part, placé l'équipe dans une position d'adaptation permanente, entre recherche de solutions, sécurisation des espaces et quête de financements. Une grande partie de l'énergie collective a été absorbée par ces urgences, au détriment, parfois, du temps que nous aurions souhaité consacrer au développement du projet... et à notre bien-être !

Comme beaucoup d'acteurs associatifs, nous avons dû **composer avec cette instabilité** en réajustant sans cesse nos priorités. Certaines de nos **actions ont été mises en pause ou réorganisées**, mais **les groupes, eux, ont continué à cuisiner**, à se réunir, à tenir bon. C'est sans doute là que réside l'essentiel de cette année : dans cette continuité concrète portée par les membres malgré les réagencements, les fluctuations et l'instabilité financière.

Le contexte socio-économique n'a pas facilité les choses. La hausse du coût de la vie s'est fait sentir très directement au sein des groupes, avec ses effets sur les budgets, les disponibilités, les dynamiques internes et parfois même sur la motivation. À cela s'est ajouté un **climat politique et social globalement pesant**, qui a parfois fragilisé l'élan collectif, tant du côté de l'équipe que des membres du Mouvement.

Et pourtant, au milieu de ces contraintes, **des choses essentielles ont continué à se construire**. Des liens se sont renforcés, de nouvelles collaborations ont vu le jour et **le projet s'est élargi** vers d'autres territoires et d'autres horizons. L'ouverture vers la Wallonie et la communauté flamande, les premiers jalons d'un projet européen, le travail capital mené avec les groupes sur l'identité du Mouvement, ainsi que la Rencontre Annuelle organisée par et pour les membres, ont donné de la force pour la suite.

Mais cette année laisse aussi une forme d'inachevé. Certains développements ont dû être ralentis et certaines ambitions, notamment en matière d'essaimage, n'ont pas pu se déployer comme prévu. Malgré cela, **les groupes continuent à faire vivre ces cuisines collectives**. C'est dans cet équilibre fragile entre fatigue et persévérance que s'inscrit ce rapport. Cette année encore, c'est à ces gestes-là concrets et répétés des membres du Mouvement que nous voulons rendre hommage.

Juin 2026

I - LA DÉMARCHE

A. DE QUOI S'AGIT-IL ?

L'ASBL Cuisines de Quartier œuvre au **développement de la cuisine collective du quotidien** à Bruxelles et, progressivement, en Wallonie. Son ambition est de permettre à chacun·e, et plus particulièrement aux personnes confrontées à des difficultés socio-économiques, d'**accéder à une alimentation équilibrée, de qualité et choisie**.

Cette action repose sur un constat simple : **préparer ses repas à partir de produits bruts constitue souvent la manière la plus accessible de bien se nourrir**. Pourtant, cette pratique se heurte aujourd'hui à de nombreux obstacles. Difficultés financières, logements peu ou mal équipés, précarité énergétique, manque de temps, isolement social ou encore manque de compétences culinaires limitent les possibilités de cuisiner maison.

Pour répondre à ces défis, **l'ASBL soutient la mise en place d'espaces où les membres peuvent préparer ensemble des portions pour le quotidien**. La mutualisation des cuisines, des équipements, du temps, de l'énergie et des approvisionnements permet de réduire les contraintes individuelles, tandis que les échanges de savoir-faire renforcent les capacités d'action de chacun·e. Cette approche s'inscrit dans une **dynamique d'entraide, de solidarité et d'autonomie**.



Le principe est simple :

Une ou plusieurs fois par mois, un groupe de personnes (en général autour de 5) se retrouve dans une **cuisine partagée** proche de leur lieu de vie pour y cuisiner **en grande quantité** des plats qu'elles et ils se répartissent en **portions à ramener** chez elles/eux.

La démarche est **ouverte à tous·tes sans condition d'accès**. Les groupes sont principalement implantés dans des **quartiers prioritaires** et sont pour la majorité accompagnés par des partenaires de proximité.

Cette orientation favorise l'implication de publics vivant des situations de précarité sociale ou économique.



Le Mouvement Cuisines de Quartier rassemble des groupes membres qui **mettent en commun leurs ressources pour cuisiner ensemble dans des espaces partagés.**

Chaque groupe détermine librement son fonctionnement en fonction des besoins de ses membres : rythme des rencontres, choix des recettes, modes d'approvisionnement ou répartition des tâches. Les plats sont préparés en quantité, puis sont répartis entre les membres selon leurs besoins et sont ramenés consommés à domicile pour leur consommation du quotidien.

Ces initiatives peuvent être portées par des **structures associatives ou institutionnelles** telles que des maisons médicales, des centres communautaires ou des CPAS. Elles peuvent également émerger directement d'**initiatives citoyennes**, entre voisin·e·s, ami·e·s ou habitant·e·s d'un même quartier.

Les espaces de cuisine collective :

- Favorisent une meilleure maîtrise de son alimentation,
- Développent l'esprit critique face aux enjeux du système alimentaire
- Renforcent le pouvoir d'agir des membres.

Parce qu'**une alimentation de qualité est un déterminant essentiel de la santé et du bien-être**, cette démarche contribue à renforcer les conditions d'une participation sociale pleine et entière.

Pour soutenir leur développement et leur pérennité, les groupes bénéficient de l'appui du Mouvement et de l'accompagnement de l'équipe de l'ASBL Cuisines de Quartier.



Les motivations à rejoindre un groupe sont variées :

- Réaliser des économies ;
- Gagner du temps ;
- Accéder à des équipements adaptés ;
- Partager des techniques culinaires ;
- Rompre l'isolement ou renforcer les liens de proximité.

L'année 2025 des Cuisines de Quartier en quelques chiffres

28

Groupes

10

Quartiers

6504

Portions
cuisinées

16

Espaces
cuisine

B. ORIGINES DU PROJET

Né en 2019, le projet Cuisines de Quartier est issu de la **recherche-action Falcoop** (2015-2018), questionnant l'accès de toutes et tous à une alimentation durable. Cette étude a mis en évidence que les difficultés rencontrées par les personnes en situation de précarité sociale ou économique ne se limitent pas à la question du revenu. **L'accès à une alimentation de qualité est également conditionné par la disponibilité de ressources telles que le temps, l'espace, les équipements ou encore les savoir-faire nécessaires à la préparation de repas à partir de produits bruts.**

La cuisine collective du quotidien a été identifiée comme une réponse concrète à ces obstacles. En **mutualisant les ressources et en favorisant l'entraide**, cette pratique permet de **renforcer le pouvoir d'agir face aux limites du système agroalimentaire actuel** tout en facilitant un accès plus durable à une alimentation de qualité.

Si cuisiner ensemble est une pratique vieille comme le monde et largement répandue à travers le monde, **elle s'est progressivement effacée de l'espace collectif dans les sociétés occidentales pour être reléguée à la sphère privée**, où elle repose encore majoritairement sur les femmes. À l'inverse, certaines expériences ont démontré le potentiel transformateur de cette approche. Au Québec, par exemple, la cuisine collective constitue depuis plus de quarante ans un **outil reconnu de lutte contre la précarité alimentaire et l'isolement social.**

Aujourd'hui, le **Regroupement des Cuisines Collectives du Québec**, dont s'inspire largement notre initiative, fédère près de 1 500 groupes à travers la province.

Depuis sa création à Bruxelles, **le Mouvement Cuisines de Quartier n'a cessé de grandir**. Aux groupes "fondateurs", se sont ajoutés vingt-quatre autres collectifs, formant aujourd'hui un **réseau dynamique de cuisines collectives réparties dans de nombreux quartiers bruxellois et même en Wallonie.**

À travers son développement, le Mouvement poursuit son ambition de **rendre la pratique de la cuisine collective accessible au plus grand nombre** et d'étendre progressivement sa présence à l'ensemble du territoire bruxellois, et au-delà.

- * Recherche action FalCoop
falcoop.ulb.be/qui-sommes-nous/
- * Regroupement des Cuisines Collectives du Québec :
www.rccq.org



C. L'ASBL CUISINES DE QUARTIER

1 - ÉQUIPE

En 2025, l'équipe de l'ASBL Cuisines de Quartier est composée de **4 travailleuses salariées, pour un équivalent de 2,75 ETP.**

Les choix stratégiques suivent les développements du Mouvement.

AMÉLIE DAEMS

Coordination / gestion administrative et financière
amelie@cuisinesdequartier.be

FANNY CAMPION

Facilitation / développement du Mouvement
fanny@cuisinesdequartier.be

TESSA POLDERVAART

Facilitation / terrain
tessa@cuisinesdequartier.be

CHARLOTTE DIAMENT

Communication / partenariats
charlotte@cuisinesdequartier.be

Notre équipe a été, cette année à nouveau, accompagnée par **Dave Synaev** (lector.eu / propellor) pour nous soutenir sur la **gestion de projet et le développement des outils de travail collaboratifs**. Merci à lui !

3 - ASSEMBLÉE GÉNÉRALE

Par leur implication et leur participation active à la vie associative, les membres de l'Assemblée Générale contribuent à la définition des orientations de l'association et au développement de son projet social.

2 - ORGANE ADMINISTRATIF (OA)

L'OA s'est réuni à cinq reprises dans le cadre de réunions ordinaires.

Composition en 2025 :

- Thierry Claes
- Serge Perreau
- Stéphane Heymans
- Flavie Leclair

Journée de pensée collective

Comme chaque année, l'équipe et les membres de l'OA se sont réunis à l'occasion d'une journée dédiée à la réflexion collective et à l'orientation stratégique de l'association, la "Journée de Pensée Collective".

L'édition 2025 s'est tenue à l'**Espace Test Agricole d'Anderlecht** et a permis de faire le point sur les priorités des prochaines années et d'approfondir plusieurs perspectives de développement.

Les échanges ont notamment porté sur le renforcement des collaborations avec des partenaires néerlandophones bruxellois ainsi que sur les opportunités d'essaimage de la démarche en Wallonie, en réponse à un intérêt croissant exprimé par différents acteurs de terrain.

Composition de l'Assemblée Générale de l'ASBL en 2025

- Thierry Claes
- Serge Perreau
- Flavie Leclair
- Amélie Daems
- Stéphane Heymans
- Fanny Campion
- Laurence Holzemer
- Donia Rekik
- Alexandra Sochnikoff
- Fatima Hamri
- Arielle Charlier

4 - NOS MISSIONS

L'ASBL Cuisines de Quartier a pour mission de **favoriser l'accès de tous·tes, et en particulier des personnes confrontées à toute forme de précarité, à une alimentation quotidienne choisie, de qualité et accessible.** Cette alimentation de qualité s'entend comme suffisante, nutritive et, dans la mesure du possible, durable.

À travers son action, l'ASBL **contribue à la réalisation du droit à l'alimentation** et s'inscrit dans une perspective plus large de promotion du droit à une alimentation durable pour toutes et tous.

Pour atteindre cet objectif, l'ASBL **accompagne le développement du Mouvement** Cuisines de Quartier à Bruxelles. Son action consiste à **soutenir les groupes existants** dans leur fonctionnement, à favoriser l'émergence de nouvelles initiatives et à renforcer les dynamiques de coopération entre les différents groupes.

Au-delà de leur rôle dans le quotidien des cuisines de quartier, les groupes font vivre **le Mouvement Cuisines de Quartier.**

Celui-ci a vocation à :

- Valoriser l'expertise des groupes ;
- Faire entendre les réalités et les besoins des membres
- Porter collectivement leur voix dans les rencontres et les actions liés à l'accès à une alimentation choisie et suffisante.

5 - NOS ACTIONS

- **Diffusion d'informations** concernant la pratique collective de la cuisine du quotidien;
- **Facilitation au lancement et à la pérennisation de nouveaux groupes** de cuisine par un accompagnement des premières sessions de cuisine et un suivi régulier ;
- **Formation de professionnel-le-s** au lancement et à l'accompagnement de groupes de cuisine ;
- **Co-création d'outils** de facilitation avec les groupes de cuisine ;
- **Aide pour trouver un espace cuisine** et/ ou pour **équiper/améliorer** une cuisine adaptée à la cuisine collective ;
- **Aide pour identifier des sources d'approvisionnement** ;
- **Mise en lien des groupes** entre eux via l'organisation de rencontres thématiques en lien avec l'alimentation et la cuisine collective (*Rendez-vous des Cuisines, Rencontre Annuelle*, programmation d'événements et activités ponctuelles) pour partager expériences et expertises ;
- **Participation à des actions de militance et de plaidoyer** en faveur du droit à l'alimentation.



6 - NOS VALEURS

L'action des Cuisines de Quartier repose sur une conviction fondamentale : **les personnes directement concernées par les difficultés d'accès à une alimentation de qualité sont les mieux placées pour identifier les obstacles qu'elles rencontrent et participer à l'élaboration des solutions.**

La démarche reconnaît leur expertise tout en refusant de faire peser sur elles la responsabilité des dysfonctionnements du système alimentaire actuel.

À travers ses actions et son mode d'organisation, l'ASBL s'appuie sur quatre valeurs fondatrices.

SOUVERAINETÉ

Les Cuisines de Quartier défendent la capacité des personnes à **reprendre du pouvoir sur leur alimentation** et à faire des **choix éclairés** sur ce qu'elles mangent, la manière dont elles cuisinent et les personnes avec lesquelles elles partagent cette activité.

Cette volonté se traduit par une large **autonomie prise par les groupes**, qui **définissent eux-mêmes** leurs objectifs, leurs règles de fonctionnement et leurs priorités.

Le Mouvement privilégie une **gouvernance partagée** favorisant **l'implication de chacun·e** dans les processus de décision et la construction collective des projets.

SOLIDARITÉ

Face aux inégalités croissantes et aux difficultés d'accès à une alimentation de qualité pour une partie de la population, les Cuisines de Quartier promeuvent des pratiques fondées sur **l'entraide** et la **coopération**.

La **mutualisation des ressources**, le **partage des savoir-faire** et la **prise en compte des réalités vécues** par les membres constituent autant de moyens de **renforcer l'accès effectif à une alimentation choisie et de qualité**.

Cette **solidarité** s'exprime également par une **attention** portée aux différentes formes de **précarité** qui traversent l'ensemble de la chaîne alimentaire.

HOSPITALITÉ

L'**accueil inconditionnel** constitue un principe central de Cuisines de Quartier.

Le Mouvement est ouvert à toute personne souhaitant s'y investir, indépendamment de son âge, de son genre, de son origine, de sa situation socio-économique, de son orientation sexuelle, de ses convictions ou de son état de santé.

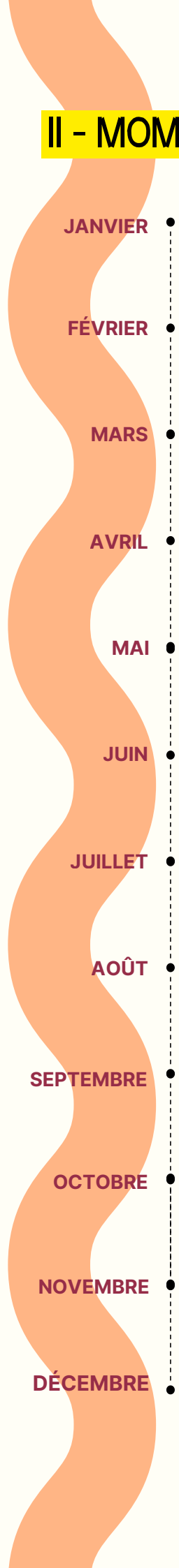
Les groupes veillent à créer un cadre **respectueux, bienveillant et convivial**, dans lequel chacun·e peut trouver sa place, participer à son rythme et contribuer à la **richesse du collectif**. Cette attention à **l'inclusion** et à la **diversité** constitue l'un des **fondements de la démarche**.

ÉMANCIPATION INDIVIDUELLE ET COLLECTIVE

Au-delà de la préparation des repas, la pratique de la cuisine collective représente un **espace d'apprentissage**, de **développement des compétences** et de **renforcement du pouvoir d'agir**.

En participant à la vie des groupes, les membres acquièrent de nouvelles connaissances, développent leur autonomie, renforcent leur confiance et prennent part à des dynamiques collectives porteuses de changement. Cette démarche contribue à une meilleure compréhension des enjeux alimentaires et favorise l'émergence d'initiatives citoyennes permettant d'agir sur leur environnement.

II - MOMENTS FORTS DE 2025



JANVIER	Diffusion de l'annonce de recherche de nouveaux bureaux	Début de conception d'un " pack alpha " avec Bouillon de Cultures				
FÉVRIER	Lancement du partenariat VRAC x CdQ pour les groupes membres	Rendez-vous des Cuisines 10 : CdQ, ça change quoi ?	Diffusion de la vidéo " Les Cuisines de Quartier se racontent "			
MARS	Fin du CBO	Lancement du projet européen Horizon	Visite du verger à Vlezenbeek avec des membre CdQ	Focus groupe CREBIS I	On a trouvé nos nouveaux bureaux !	
AVRIL	Participation au Festival Nourrir Bruxelles	Déménagement de nos bureaux @MaZui	Focus groupe CREBIS II	Formation au fundraising @4WINGS	Déménagement de la cuisine du CBO au Rayon Vert	
MAI	Participation au festival Tooleke	Rendez-vous des Cuisines 11 : Charte et adhésion	Participation aux 25 ans de Zinneke Parade	Focus groupe CREBIS III	Journée de pensée collective @Espace-test agricole	Formation conservation
JUIN	Création Outil Stérilisation	Participation au colloque Université Trieste	AG CdQ avec des membres du Mouvement	Formation au lancement et à l'autonomisation d'un groupe CDQ	Démarrage du "living lab" bruxellois (Horizon)	Formation fundraising @4WINGS
JUILLET	VRAC Pôle Jette	GT adhésion : Travail sur la Charte	Initiation conservation à Molleke			
AOÛT	Semaine de la conservation estivale	Visite de la Ferme du Trieu et cueillette de tomates	Création capsule vidéo CdQ			
SEPTEMBRE	Stand CDQ @ Les droits sont à nous !	Table ronde sur les alternatives alimentaires au Fame festival	Lancement de la Sécurité Sociale de l'Alimentation avec les Casseroles Solidaires			
OCTOBRE	Formation au lancement et à l'autonomisation d'un groupe CdQ	1 ^{re} réunion du comité citoyen La CLASS (Caisse Locale de l'Alimentation Solidaire Schaerbeekoise)	Rendez-vous des Cuisines 12 : Charte d'adhésion du Mvt	Action des Gratins de la Colère		
NOVEMBRE	Réunion à Namur sur AAP acteurs du DD	Rencontre Annuelle 5	Diffusion rapport CREBIS			
DÉCEMBRE	Octroi bourse AAP Climat Bruxelles avec la Samaritaine					

III - NOTRE IMPACT

En 2025, l'ASBL Cuisines de Quartier a poursuivi, en partenariat avec le **CREBIS** (Centre de Recherche de Bruxelles sur les Inégalités Sociales, www.crebis.be), un **travail de mesure d'impact** visant à mieux comprendre et documenter les effets de la cuisine collective du quotidien sur l'accès à une alimentation de qualité.

Cette démarche, soutenue par la **Fondation 4 Wings** avait pour objectif de répondre à une question centrale :

Quels impacts la démarche Cuisines de Quartier produit-elle dans la vie des membres et comment renforcer ces effets ?

Afin d'y répondre, une **méthodologie collaborative**, chère au CREBIS, a été mise en œuvre, associant étroitement les membres du Mouvement et l'équipe de l'ASBL. Un sondage mené auprès des groupes expérimentés a tout d'abord permis de recueillir des données sur les expériences vécues, les bénéfices perçus et les défis rencontrés.

Ce travail a ensuite été approfondi au travers de **trois ateliers de discussion collective** autour des **différentes dimensions d'accès à une alimentation de qualité**.

Les échanges ont porté sur les impacts observés dans plusieurs domaines :

- Dimension **économique** et **matérielle** ;
- Dimension **sociale** et **culturelle** ;
- Dimension **nutritionnelle** ;
- Dimension **politique** (entendue comme la capacité à agir sur son alimentation et à participer aux choix qui la concernent).



Ces espaces de réflexion ont permis de mettre en évidence les multiples effets de la démarche.

Les membres ont notamment souligné les économies réalisées grâce à la mutualisation des ressources, ainsi que d'autres effets positifs de la démarche :

- La mutualisation des **ressources** ;
- Le renforcement des **liens sociaux** ;
- L'acquisition de **compétences culinaires** ;
- L'amélioration de la **qualité des repas** consommés ;
- Un sentiment accru d'**autonomie et de pouvoir d'agir**.



À l'issue de ce processus, un **rapport d'évaluation** a été remis. Ce document synthétise les principaux enseignements issus de la collecte de données et des échanges menés tout au long de l'année. Il **met en lumière les leviers** les plus efficaces de la démarche ainsi que les pistes d'amélioration à explorer afin d'en **renforcer l'impact**.

Au-delà de la production de connaissances, **cette évaluation constitue un outil stratégique pour orienter les choix opérationnels à venir**. Elle a notamment permis de :

- Renforcer la compréhension des effets générés par la démarche Cuisines de Quartier ;
- Documenter sa contribution à l'accès à une alimentation de qualité ;
- Alimenter les orientations futures du Mouvement à partir d'éléments objectivés et partagés.

*** À lire:**

Le rapport d'impact est disponible sur notre site



IV - FINANCES 2025

A. FINANCEMENTS

L'année 2025 s'est déroulée dans un **contexte particulièrement incertain pour le secteur associatif bruxellois**. L'absence prolongée de gouvernement régional a engendré de **nombreuses incertitudes** quant à l'attribution de certains financements, fragilisant les perspectives de nombreuses associations et affectant tant leurs publics que leurs équipes. L'incertitude entourant l'obtention d'une partie des financements sollicités nous a conduit à **renforcer notre vigilance budgétaire** et à poursuivre activement la diversification de nos sources de revenus.

Dans cette perspective, plusieurs pistes de financement complémentaires ont été explorées. L'ASBL a notamment bénéficié d'un accompagnement en *fundraising* proposé par l'ASBL *Be Impact* avec le soutien de la Fondation 4 Wings. Ce travail a permis d'engager une **réflexion stratégique sur le modèle économique de la structure** et d'expérimenter de nouvelles formes de revenus propres.

Parmi les premières avancées concrètes, la formation proposée par Cuisines de Quartier est désormais facturée, à petit prix, aux organisations elles-mêmes subsidiées. En parallèle, une offre d'accompagnement au lancement de groupes au sein de structures financées a été développée et testée sous la forme de forfaits de prestations. Ces expérimentations constituent un pas vers une plus grande autonomie financière.

B. NOS SOUTIENS

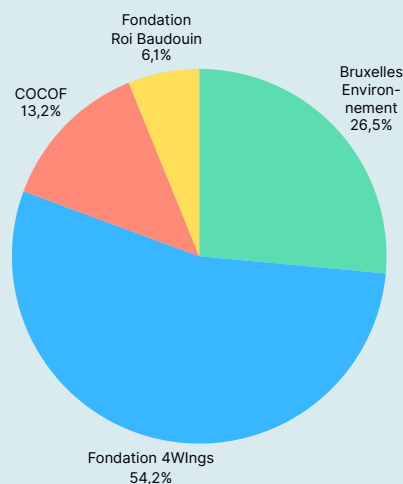
En 2025, nous avons bénéficié du soutien financier des organismes suivants :

- **Fondation 4 Wings**
- **Bruxelles-Environnement**
- **Service Promotion de la Santé de la Commission Communautaire Française**
- **Fondation Roi Baudouin**
- **Fonds 4S**



L'année a aussi été jalonnée de plusieurs avancées positives en matière de financement. Nous avons également bénéficié d'un financement pour notre première expérience de vente de prestations, dans le cadre d'un projet soutenu par la **Ville de Bruxelles** et coordonné par le **Comité de la Samaritaine**. Plus de nouvelles en 2026 !

Enfin, l'ASBL Cuisines de Quartier a poursuivi son travail de **développement et de recherche de financements à plus long terme** en contribuant aux côtés de plusieurs partenaires bruxellois à la rédaction d'une candidature européenne d'envergure portée par l'Université de Coventry. Ce projet, consacré aux « *Landed Community Kitchens* », réunit notamment, à Bruxelles, les associations *VRAC*, *Kom à la Maison* et *Group One*, autour d'une réflexion commune sur les enjeux d'accès à l'alimentation et les dynamiques de cuisines collectives.



V - GROUPES MEMBRES & MOUVEMENT

A. QUELQUES CHIFFRES

- **Nombre de groupes** : 30 groupes en activité et 5 en cours de démarrage ;
- **Taille moyenne des groupes** : 6 membres (minimum : 3 membres - maximum : 20 membres)
- **Répartition géographique** : 29 groupes à Bruxelles et 1 groupe en Wallonie ;
- **Nombre total de membres** : environ 228 personnes. 90 % femmes - 10 % hommes ;
- **Situation familiale** : 30% personnes isolées - 70% parents avec enfants à charge.
 - Estimation : environ 320 enfants bénéficient indirectement des repas préparés (postulat de départ: 2 enfants par famille). Parmi les parents, 27 % sont des parents solos ;
- **Publics spécifiques** : 4 groupes accueillent exclusivement ou partiellement des personnes en situation de handicap ;
- **Situation socio-économique** (estimation qualitative, sans collecte de données personnelles) :
 - 5 groupes en grande précarité alimentaire (ex. sans domicile, sans papiers);
 - 19 groupes en situation de précarité ;
 - 5 groupes à composition mixte (profils socio-économiques contrastés) ;
 - 6 groupes de profil socio-économique non précarisé.



B. UN DÉMÉNAGEMENT

L'année 2025 marque un **changement majeur dans la vie de l'ASBL et du Mouvement Cuisines de Quartier** : le **départ du Collectif CBO**, lieu historique où l'aventure Cuisines de Quartier a vu le jour et où s'était progressivement développé un premier pôle alimentaire rassemblant huit groupes de cuisine de quartier.

Au fil des années, cet espace est devenu un véritable lieu d'ancrage pour les groupes, participant fortement au développement d'un sentiment d'appartenance au Mouvement.

Maintenir cette dimension collective et d'identification a constitué un enjeu central lors de la recherche de nouveaux lieux d'accueil.

La transition a mobilisé une part importante des ressources de l'équipe durant les 6 premiers mois de l'année. Au-delà du déménagement des bureaux de l'association, il a fallu identifier de nouveaux espaces permettant d'assurer la continuité des activités des groupes qui cuisinaient jusque-là à CBO.

En début d'année, tant l'avenir des bureaux que celui des cuisines utilisées par les groupes restaient incertains.



Mise en caisse du matériel de cuisine à CBO

Après plusieurs mois de recherche, l'ASBL a posé ses cartons **au sein des locaux de Zinneke**, acteur emblématique du paysage culturel bruxellois, situés Place Masui.

Cette nouvelle implantation a permis d'**assurer la continuité des activités de l'équipe et du Mouvement, tout en ouvrant de nouvelles perspectives de collaboration et de visibilité**, nos projets - toute proportion gardée- ne manquant pas de parallèles.

À l'heure où nous écrivons ce rapport nous réjouissons de cette installation, qui en plus d'être un lieu d'une grande beauté, offre un cadre de travail stimulant et adapté au développement de nos activités.



Mazui, le bâtiment où se situent dorénavant l'ASBL Cuisines de Quartier

Quant aux groupes, ils ont pu déménagé tous ensemble dans l'espace cuisine du **Rayon Vert**, espace culturel bien connu des Jettoises et Jettois. On vous en reparle plus loin.

Au nom du Mouvement Cuisines de Quartier, nous tenons déjà à remercier Le Rayon Vert pour sa grande générosité.

C. LES GROUPES

1 - ÉMERGENCE DE NOUVEAUX GROUPES

2025 a confirmé l'intérêt grandissant suscité par la démarche Cuisines de Quartier. De **nombreuses sollicitations** nous ont été adressées par des structures bruxelloises et wallonnes souhaitant mettre en place des initiatives de cuisine collective sur leur territoire.

Cette dynamique ne se traduit toutefois pas par une augmentation linéaire du nombre de collectifs actifs. Comme tout projet porté par des citoyen-ne-s, **ces initiatives connaissent des évolutions variées** : certains groupes émergent, d'autres se mettent en pause ou s'arrêtent en raison de changements de situation personnelle chez ses membres, de difficultés organisationnelles ou encore de transformations au sein des structures partenaires.

Une véritable **dynamique de solidarité et d'entraide s'est ancrée au sein du Mouvement**. Plusieurs groupes expérimentés se sont investis dans l'accueil de nouvelles groupes **en partageant leurs pratiques, leurs conseils et leur expérience lors de séances de cuisine** organisées dans leur propre groupe. Cette **transmission entre pairs a contribué à renforcer les liens** et à faire vivre concrètement la dynamique du Mouvement.

2025 a également marqué une nouvelle étape dans **l'expansion du projet**. Initialement déployé auprès d'acteurs francophones bruxellois, il s'est progressivement ouvert aux publics néerlandophones, notamment grâce à la traduction du site internet et des principaux outils pédagogiques. Dans le même temps, les **sollicitations provenant de Wallonie se sont multipliées**.

2 - ÉVOLUTION DU PROFIL DES GROUPES

En 2025, la diversité des groupes composant le Mouvement s'est encore renforcée. Cette évolution s'est notamment traduite par une **présence accrue de personnes confrontées à la précarité**. Les réalités sociales représentées au sein du Mouvement sont ainsi de plus en plus **variées**, reflétant la **pluralité** des situations rencontrées sur le territoire bruxellois.

Les groupes réunis au sein du Mouvement présentent des **caractéristiques hétérogènes** :

- Certaines se développent **en partenariat avec des structures ou des institutions** accompagnant des publics fragilisés ;
- D'autres reposent davantage sur des **dynamiques citoyennes, de voisinage ou d'entraide**.

Cette complémentarité constitue une richesse et contribue à la capacité du projet à toucher des personnes aux parcours et aux besoins différents.

L'ancrage territorial s'est lui aussi étendu. Historiquement davantage implanté dans le nord et l'ouest de Bruxelles, Cuisines de Quartier a poursuivi son **développement vers d'autres quartiers de la ville**.

De nouvelles initiatives ont ainsi émergé ou se sont consolidées à Saint-Gilles (Papa Douala), Molenbeek (WAQ), Laeken (Cité Modèle).

Cette diversification s'inscrit dans une **dynamique d'évolution permanente**.

Au fil du temps, les groupes se transforment, accueillent de nouvelles personnes, voient certains membres partir et adaptent leur fonctionnement aux réalités rencontrées.

Cette capacité d'ajustement constitue l'une des forces du Mouvement.

D. LE MOUVEMENT

Le Mouvement des Cuisines de Quartier est **le rassemblement et le lieu de convergence de tous les "groupes-membres"**. Il fonctionne comme une **plateforme d'entraide, d'échange et de solidarité entre les groupes** : c'est un **espace de partage** de ressources et de questionnements, une **chambre d'écho**.

La vie du Mouvement est ponctuée par **plusieurs temps de rencontre** qui favorisent les échanges entre les groupes, le partage d'expériences et la circulation des ressources. Ces moments permettent également d'**identifier les besoins** communs, de **renforcer les liens** entre les groupes et de **nourrir la dynamique collective** qui caractérise les Cuisines de Quartier.

Parmi ces rendez-vous figurent les **Rendez-vous des Cuisines**, organisés chaque trimestre, ainsi que la **Rencontre Annuelle**, temps fort qui rassemble l'ensemble du Mouvement autour de découvertes, de rencontres et de moments de convivialité.



Les membres du Mouvement Cuisines de Quartier présent-e-s lors du Rendez-Vous des Cuisines 11 à la Maison de la Famille






Les membres du Mouvement Cuisines de Quartier présent-e-s lors de la Rencontre Annuelle 2025 à MaZui

1 - LES RENDEZ-VOUS DES CUISINES

Depuis notre déménagement, Les Rendez-vous des Cuisines sont désormais itinérants. Ceci a impliqué une plus grande prise en main en terme d'organisation par les groupes et structures partenaires et a facilité l'accès à ces moments pour les groupes établis dans d'autres quartiers de Bruxelles. Cela représente également une véritable opportunité d'intégration formelle des nouveaux groupes au Mouvement.

Les 3 Rendez-vous de 2025 ont permis au Mouvement de réfléchir ensemble au fonctionnement d'un groupe de cuisine, aux engagements des groupes mais aussi de l'ASBL, aux modalités de mise en commun des différentes pratiques de cuisine collective vécues dans les groupes.

		
<p>RDV 10 Cuisines de Quartier : ça change quoi ?</p>	<p>RDV 11 La Charte du Mouvement</p>	<p>RDV 12 Lancement festif de la Charte du Mouvement !</p>
<p>17/02/25</p>	<p>16/06/25</p>	<p>21/10/25</p>
<p>CBO (1090)</p>	<p>Maison de la Famille (1210)</p>	<p>Maison de la Famille (1210)</p>
<p><u>Participants·es</u> 28 membres 8 groupes représentés</p>	<p><u>Participants·es</u> 11 membres 7 groupes</p>	<p><u>Participants·es</u> 26 membres 7 groupes</p>
<p><u>Animation</u> <u>CREBIS & équipe CdQ</u> Rendez-vous des Cuisines mené par le centre de recherche CREBIS. Les membres présents ont été invités à choisir les 3 dimensions de l'accessibilité à une alimentation de qualité sur lesquelles ils souhaitaient travailler durant l'année.</p>	<p><u>Animation</u> <u>Equipe des Cuisines de Quartier</u> Le thème du 2e Rendez-vous était l'adhésion au Mouvement. Les membres se sont penchés sur ce que signifiait selon eux faire partie du Mouvement des Cuisines de Quartier. Ce Rendez-vous a marqué la reprise du travail de co-construction de la Charte du Mouvement.</p>	<p><u>Animation</u> <u>Equipe des Cuisines de Quartier</u> Le groupe de travail Charte, soutenu par l'équipe des Cuisines de Quartier, a présenté la Charte du Mouvement finalisée aux autres membres. La présentation a été imaginée de manière collective et théâtralisée, dans l'objectif d'en faire un outil aussi vivant que possible et accessible à toutes.</p>

2 - LA RENCONTRE ANNUELLE 2025

Le 28 novembre 2025 s'est tenue la **Rencontre Annuelle du Mouvement Cuisines de Quartier**. Après quatre éditions organisées au CBO, cet événement a pris place dans les nouveaux locaux de l'association, au sein des **bâtiments de la Zinneke**, Place Masui.

Ce changement de lieu a constitué une opportunité de repenser le format de la journée.

La matinée a été consacrée au **renforcement des connaissances et des compétences**, mais aussi des **liens**, des membres à travers deux **ateliers-conférences** :

1. *Histoire du pain et de sa fabrication*, par **Fazia Smail** ;
2. *Techniques de conservation des aliments*, par **Tessa Poldervaart**.

Ces temps d'apprentissage avaient pour objectif de **soutenir les pratiques des groupes** et d'**alimenter les échanges** de savoirs au sein du Mouvement.

Un repas convivial a ensuite rassemblé les participant·e·s autour d'un banquet préparé par **Apus et les Cocottes Volantes**, favorisant les rencontres entre membres, partenaires et bénévoles.

* **À écouter :**
Docu radio sur la Rencontre Annuelle diffusé sur **Radio Oh Kai**



* **À écouter :**
Récit radio de Valérie et Esteban disponible sur notre site.



Nouveauté de après-midi ; l'organisation du « **Festival des groupes Cuisines de Quartier** ». Ouvert au grand public, ce moment a permis aux différents groupes du Mouvement de présenter leurs pratiques, leurs expériences et leurs savoir-faire.

Échanges d'astuces, transmission de techniques et témoignages ont rythmé ce moment de valorisation des initiatives portées par les membres. 9 stands étaient proposés, animés par 10 groupes volontaires, l'équipe et un administrateur de l'ASBL Cuisines de Quartier.

L'objectif était que l'ensemble des stands parlent de la démarche et du fonctionnement des Cuisines de Quartier. Les thèmes des stands étaient variés, allant de "*Cuisiner avec des invendus*" à "*Démarrer une Cuisine de Quartier*" en passant par "*Équiper sa Cuisine de Quartier*" ou encore "*S'autofinancer*".

Chaque stand proposait des outils imprimés et parfois un atelier, dans l'idée d'**outiller** l'ensemble des personnes présentes dans le **public** et qu'elles y trouvent un **maximum d'informations et de conseils** pour se lancer dans un groupe Cuisines de Quartier.

La journée a également bénéficié du travail de mise en récit réalisé par **Valérie et Esteban**, qui ont contribué à conserver une trace vivante des échanges, des rencontres et de l'ambiance de l'événement.



Cette édition a confirmé l'**importance de la Rencontre Annuelle comme moment phare du Mouvement**. Elle a permis de :

- **Renforcer les liens** entre les groupes ;
- **Valoriser les savoirs** développés au sein du Mouvement ;
- **Ouvrir la démarche** à de nouveaux publics, dans un esprit de **partage**, de **convivialité** et d'**engagement** en faveur d'une **alimentation choisie et de qualité accessible à tous·tes**.

Quelques images de la Rencontre Annuelle 2025 !



3 - CE QUI NOUS LIE

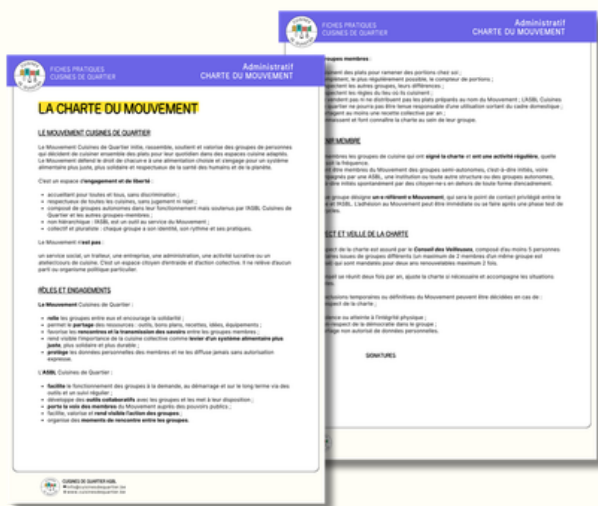
LA CHARTE DU MOUVEMENT

Avec la croissance du Mouvement et l'arrivée régulière de nouveaux groupes, la **question de ce qui constitue l'identité du Mouvement Cuisines de Quartier est devenue un sujet central** de réflexion collective.

Lors du 11e *Rendez-vous des Cuisines*, 25 membres issus de différents groupes se sont réunis pour entamer l'élaboration d'une charte commune. Les échanges ont porté sur **les valeurs, les principes et les engagements qui fondent l'identité du Mouvement**, ainsi que sur **les critères permettant de rejoindre cette dynamique collective**.

Ce travail s'est poursuivi tout au long de l'année au sein d'un groupe de travail réunissant des représentant-e-s de plusieurs cuisines. Ensemble, iels ont rédigé un **document de référence** visant à expliciter **ce qui constitue le socle commun** des Cuisines de Quartier tout en reconnaissant la diversité des réalités, des modes d'organisation et des contextes dans lesquels elles évoluent.

Au-delà de sa dimension symbolique, cette charte représente un **outil majeur** pour le Mouvement. Elle permet de clarifier les conditions d'adhésion au Mouvement. **Le Mouvement est désormais doté d'une charte, 5 ans après le 1er Rendez-vous des Cuisines** (dont le thème était "Rêver les Cuisines"!).



LE CONSEIL DES VEILLEUSES

Dans le prolongement de cette démarche, les membres ont imaginé la création d'un « **Conseil des Veilleuses** », composé de **5 membres issu-e-s des différents groupes** et appelé à fonctionner selon un principe de rotation.

Sa mission sera de :

- Veiller au respect des engagements collectifs ;
- Accompagner l'évolution de la charte ;
- Favoriser son appropriation par l'ensemble des collectifs.

Une présentation de cette nouvelle instance est prévue lors de la prochaine Assemblée Générale.

LA COMMUNAUTÉ WHATSAPP

Afin de faciliter les échanges et la coordination des différents chantiers lancés au sein des Cuisines de Quartier (charte, conservation, pôle Jette, etc.), une **communauté WhatsApp a été mise en place** en 2025. Ouverte à l'ensemble des membres, elle permet à chacun-e de rejoindre librement les espaces de discussion et les groupes de travail qui l'intéressent et de contribuer aux réflexions en cours selon ses compétences, ses envies et ses disponibilités.

Elle a permis la **mise en place d'outils spécifiques de partage d'informations pratiques** (notamment autour des « bons plans » d'approvisionnement en fruits et légumes).

Cet outil a pour but de favoriser des **formes d'engagement plus accessibles et plus autonomes**. Il a notamment permis à certaines personnes de se manifester sans devoir prendre la parole dans des assemblées plus larges. Ce fonctionnement en communauté sur WhatsApp devrait fluidifier la circulation des informations, faciliter les échanges entre groupes et soutenir l'organisation d'actions collectives. Elle constitue aujourd'hui un support supplémentaire pour **faire vivre la gouvernance partagée et renforcer les liens qui unissent les différents composantes du Mouvement**.

4 - SOUTENIR UN APPROVISIONNEMENT ACCESSIBLE ET DURABLE

Au fil de son développement, l'ASBL Cuisines de Quartier a **renforcé son engagement en faveur de la transition alimentaire en accompagnant les groupes dans leurs pratiques d'approvisionnement**. L'objectif est de favoriser l'accès à une alimentation de qualité tout en **soutenant des filières plus respectueuses de l'environnement**.

L'ASBL Cuisines de Quartier noue ainsi des **collaborations avec des maraîcher·ère·s locaux, des coopératives et différents dispositifs d'achats groupés**. Grâce à la **mise en commun des ressources et des commandes**, les membres peuvent **accéder à des produits qui demeurent souvent peu accessibles** lorsqu'ils sont achetés individuellement.

À travers ces initiatives, Cuisines de Quartier crée des **passerelles entre justice sociale et transition écologique**. L'action collective devient un moyen concret de **rendre des modes de consommation plus durables accessibles à un plus grand nombre**, tout en renforçant les liens avec les acteurs locaux de l'alimentation.

Cette année, pour l'approvisionnement, les groupes ont pu bénéficier de nouveaux partenariats :

- **CABAS** leur a fourni à prix imbattable des centaines de kilos de magnifiques tomates variétés anciennes
- **Denis Dal**, maraîcher dans la région de Charleroi (*Ferme du Trieu*), leur a fait profiter à prix plancher de son abondance de tomates mûres à souhait !

Par ailleurs

- Le **partenariat avec VRAC** a été renforcé cette année, notamment à travers une adhésion désormais possible comme groupe de Cuisines de Quartier.



Cueillette des tomates à la Ferme du Trieu.



Pour rappel, l'ASBL **Cuisines de Quartier n'aide pas financièrement les groupes pour l'approvisionnement ou l'équipement de leur espace cuisine**.

Les membres des groupes **sont responsables du financement des portions ramenées chez soi**.

Certains groupes décident d'avoir **recours à des invendus pour s'approvisionner**.

Par exemple, l'accès à des invendus est rendu possible pour les groupes de Schaerbeek grâce à un partenariat noué entre Cuisines de Quartier et le service "**Invendus ? Pas perdus !**" mis en place par la commune.

SEMAINES DE LA CONSERVATION ESTIVALE

Durant l'été 2025, pour le 4^e été consécutif, ont eu lieu **les semaines de la conservation du Mouvement dans quatre cuisines**. Un tiers des groupes ont participé à cette initiative en consacrant une journée à la transformation et à la mise en conserve de légumes d'été.

Au-delà de la production de conserves en quantité, ce projet a permis aux membres de découvrir et d'**expérimenter différentes techniques de conservation**, tout en **testant une organisation de l'approvisionnement à l'échelle du Mouvement**. Les cuisines ont été équipées du matériel nécessaire afin de faciliter ce travail collectif. Les groupes du Pôle Jette ont même investi dans une épépineuse depuis pour faciliter(et alléger) leur expérience de conservation 2026!

Les outils développés au cours des années précédentes (méthodes, fiches pratiques et recettes) ont été retravaillés puis diffusés auprès des groupes afin de **favoriser une appropriation autonome de ces savoir-faire**.

Cette initiative a également resserré les liens entre les groupes et les producteurs partenaires. **En valorisant les "abondances"** (terme privilégié à "surplus" par les agriculteur·rice·s) de récolte et **en remettant les pratiques de conservation au cœur des cuisines collectives**, elle **contribue à la fois à la réduction du gaspillage alimentaire, à la transmission de connaissances et au développement de circuits alimentaires plus solidaires**.



Grâce à notre partenaire *Kom à la Maison*, notre collègue Amélie a participé à une **formation** de trois jours à la **Conserverie Solidaire** (*Centre Provincial de la Ville de Liège*).

Avec une dizaine de participants·es, dont deux membres du Mouvement, elle a exploré des **techniques de conservation en quantité**. Les recettes découvertes ont été partagées avec le Mouvement et testées par certains groupes (des cake en bocaux par exemple!).



Différents groupes en cuisine lors des Semaines de la Conservation Estivale

5 - LES "PÔLES ALIMENTAIRES DE QUARTIER"

La logique de développement des Pôles Alimentaires continue de démontrer sa pertinence. **En favorisant les collaborations entre acteurs locaux autour des enjeux alimentaires** (jardins collectifs, composts, commerçant·e·s, ASBL locales, comités de quartier ou encore services communaux), elle contribue à **renforcer l'autonomie des groupes et à augmenter progressivement leur autonomie par rapport à l'équipe salariée de Cuisines de Quartier.**

Un pôle dessine progressivement une véritable toile de coopérations locales autour de l'alimentation, avec en son centre, des groupes de cuisine et un ou des espaces cuisine.

DES NOUVELLES DU PÔLE SCHAERBEEK

Le pôle Schaerbeek est composé de 6 groupes et 3 espaces cuisine.

Le groupe **Les Casseroles Solidaires**, accueilli par le supermarché coopératif BEES Coop, a obtenu en 2025 un **financement dans le cadre de l'appel à projets "Inspirons le Quartier !"**. Ce soutien permettra d'organiser des ateliers de cuisine accessibles aux habitant·e·s du quartier et d'accompagner le développement de nouveaux groupes de Cuisines de Quartier. Face à une forte demande et à un groupe déjà composé d'une vingtaine de membres, **Les Casseroles Solidaires** souhaitent soutenir l'émergence de nouveaux groupes de cuisine de quartier au sein de la BEES Coop.

Le 16/10, Journée mondiale de l'alimentation, a eu lieu le lancement officiel de la **Caisse Locale de l'Alimentation Solidaire de Schaerbeek (La CLASS)**. Le groupe **Les Casseroles Solidaires** a participé activement, avec la casquette Cuisines de Quartier, à la construction de cette expérimentation porteuse de sens, avec d'autres citoyen·ne·s et structures schaarbeekoises. Elles continuent à participer très activement à ce projet pilote.

Cette dynamique s'est notamment traduite par l'obtention de plusieurs financements dans le cadre de l'appel à projets « *Inspirons le Quartier !* », tant pour l'achat de gros matériel de cuisine que pour organiser des ateliers ouverts aux quartiers dans lesquels se situent les pôles.



Qu'est-ce qu'un pôle ?

Un pôle alimentaire, c'est une **cuisine partagée** par plusieurs groupes, qui devient un **point d'ancrage** pour tisser des **liens avec les acteurs du quartier.**



Échange de pratiques entre Les Casseroles Solidaires et les groupes Ratatouille et On se régale



Cuisine du Collectif CBO

IDENTIFICATION ET DÉVELOPPEMENT DE NOUVEAUX PÔLES ALIMENTAIRES

Plusieurs rencontres ont eu lieu avec des partenaires locaux pour penser le développement d'un **nouveau pôle alimentaire dans le sud de Bruxelles** (Forest). Ce projet est porté par notre partenaire VRAC.

La création d'un espace partagé est envisagée dans un futur site réhabilité, combinant activités culinaires, approvisionnement solidaire, jardinage, insertion socioprofessionnelle et actions communautaires.

Dans ce cadre, l'expertise des Cuisines de Quartier est mobilisée comme levier pour soutenir le démarrage des activités et accompagner l'émergence d'un groupe pilote.

DES NOUVELLES DU PÔLE JETTE

La fermeture du site du *Collectif CBO*, qui accueillait nos bureaux et plusieurs groupes, a nécessité leur relocalisation dans une autre cuisine. Ceux-ci ont été chaleureusement accueillis au **Rayon Vert**, où ils poursuivent désormais leurs activités.

Grâce à un deuxième financement "**Inspirons le Quartier !**", le collectif **Jette ta Recette** (regroupant des membres des groupes du Pôle Jette et du Collectif CBO) a poursuivi son programme d'activités autour des **liens entre alimentation et santé** en faisant appel à des intervenants passionnés et passionnants. Plusieurs ateliers et conférences ont été organisés afin de discuter histoire de l'alimentation, santé intestinale et pratiques favorisant l'autonomie alimentaire.

À l'initiative de plusieurs acteurs locaux, une rencontre a été organisée avec l'association **VRAC** (Vers un Réseau d'Achat en Commun) afin de penser le **développement d'un groupement d'achat solidaire** à Jette (au Rayon Vert!). Cette réflexion rassemble notamment Cuisines de Quartier, le *Rayon Vert*, la *Maison Médicale Antenne Tournesol* et l'*AMO l'Oranger* et est soutenue par la commune de Jette.

En parallèle, le **Pôle Senne se consolide** autour de collaborations existantes entre groupes Cuisines de Quartier et associations locales telles que *Convivence*, *La Poudrière*, *Sohab*, *l'Espace Social Télé-Service* et *Molleke*.



Chaque pôle se développe selon les réalités et ressources de son territoire, tout en partageant l'objectif commun de **faire de la cuisine un levier de transformation sociale locale**.

E. ESSAIMAGE DE LA DÉMARCHE

1 - EXPÉRIMENTATION DU « PETIT BUREAU CUISINES DE QUARTIER »

En septembre 2025, nous avons lancé une première expérimentation du « **Petit Bureau** » Cuisines de Quartier à l'antenne de quartier la **WAQ** (Molenbeek), dans laquelle cuisine le groupe *Women Power*.

Cette initiative visait à **renforcer la proximité avec les membres du Mouvement en allant directement à leur rencontre dans les différents quartiers** de Bruxelles.

Pensé comme un **point d'information mobile**, le « *Petit Bureau* » permet aux membres présent·e·s de :

- Rencontrer une membre de l'équipe ;
- Obtenir des informations sur le lancement ou le fonctionnement d'une cuisine collective ;
- Trouver des ressources et outils utiles à leurs projets ;
- Échanger autour de questionnements.

Le but de ces bureaux est aussi de **découvrir concrètement le fonctionnement d'une session de cuisine collective** en observant un groupe en activité. Cette immersion constituait un moyen particulièrement efficace pour les personnes intéressées de mieux comprendre la démarche, ses modalités pratiques et l'énergie qui caractérise Cuisines de Quartier.

Au-delà de sa fonction d'information, le « Petit Bureau » permet de **créer un espace d'échange informel, accessible et convivial, favorisant les rencontres entre membres, futur·e·s membres et équipe de l'ASBL**. Cette expérimentation confirme la pertinence de développer des formats "de proximité" afin de **renforcer les liens** avec les groupes de cuisine et **faciliter l'accès aux ressources du Mouvement**.

NOUVEAUTÉ !

LE PETIT BUREAU CUISINES DE QUARTIER

Mercredi 24 septembre 2025
10-12:00
Accueil : Groupe *Woman Power*

En ce mois de septembre, Cuisines de Quartier fait le test d'un **point info mobile de l'ASBL** pour aller à la rencontre des groupes partout dans Bruxelles !

LORS DU « PETIT BUREAU », VOUS TROUVEREZ :

- Une **membre de l'équipe**
Un **groupe de cuisine** en activité
- Les **documents qui vous manquent** (à commander à l'avance !)
- La **réponse à vos questions** (fonder un groupe, trouver une cuisine,...)
- Un **petit café**, de la chaleur, parfois une **activité**, se rendre compte "en vrai" de ce qu'est une **session cuisine...**

À la rencontre des groupes en activité et de nouveaux partenaires ou personnes désireuses d'en savoir plus sur la démarche Cuisines de Quartier.

WAQ, Rue de Liverpool 2, 1080 Molenbeek

www.cuisinesdequartier.be

3 - LES FORMATIONS AU LANCEMENT D'UN GROUPE

TRANSMISSION AU SEIN DU MOUVEMENT

En 2025, la **transmission entre membres s'est intensifiée** et a joué un rôle important dans l'émergence de nouvelles initiatives. Plusieurs groupes "expérimentés" se sont mobilisés pour accueillir des personnes et des structures souhaitant découvrir la démarche Cuisines de Quartier à travers une session de cuisine.

Ces immersions offrent l'occasion d'**observer concrètement l'organisation d'une cuisson, de comprendre les mécanismes d'autogestion et d'échanger avec des membres engagés de longue date**. Elles facilitent l'appropriation de la démarche tout en valorisant l'expérience acquise au sein du Mouvement.

Face aux retours enthousiastes, **ces visites ont été intégrées au parcours de lancement proposé par l'ASBL**. Une attention particulière est portée à l'orientation des porteur-euse-s de projet vers un groupe dont les réalités et les objectifs sont proches des leurs.



Le groupe ambassadeur Les Casseroles Solidaires cuisinent lors d'une distribution VRAC à la Samaritaine

FORMATION POUR LES ACTEUR-RICE-S-RELAIS

L'ASBL a poursuivi son **travail d'information et de transmission de la démarche** en la présentant Cuisines de Quartier à de nombreuses structures intéressées. Afin de mieux répondre à la diversité des publics rencontrés, **plusieurs formats de présentation ont été développés et adaptés aux réalités de différents secteurs** (logement, grande précarité, acteurs néerlandophones, etc.).

En complément de ces séances d'information, une **formation au démarrage a été proposée aux acteur/rice-s relais**. Organisée sur deux matinées, elle visait à transmettre les principes de la démarche, les outils développés par le Mouvement ainsi que les différentes formes de soutien proposées par l'ASBL. Six structures y ont participé.



Formation pour les acteur-rices relais à Mazui

4 - OUVERTURE À DE NOUVEAUX CONTEXTES

BRUXELLES NÉERLANDOPHONE

En 2025, l'ASBL a poursuivi son **ouverture vers le réseau néerlandophone bruxellois**. Des collaborations concrètes ont été initiées avec plusieurs structures, dont *De Platoo*, *Homborchveld*, *D'Broej* et *Buurthuis Essegem*. Ces premiers partenariats constituent une **étape importante** dans le déploiement de la démarche auprès de nouveaux publics et territoires au sein de la Région bruxelloise.

WALLONIE

L'année a également été marquée par le **renforcement de liens avec une dizaine d'acteurs wallons, particulièrement dans la région namuroise**. Des collaborations ont été développées avec la **Maison de Quartier du Petit Ry**, l'**ONG Îles de Paix**, la **Ville de Namur** et d'autres partenaires locaux.

Ces échanges, soutenus notamment par les actions de formation de l'ASBL, ont permis de **poser les bases d'un développement progressif de Cuisines de Quartier en Wallonie**.

DÉVELOPPEMENT EUROPÉEN

À partir de 2025, l'ASBL Cuisines de Quartier a été invitée à rejoindre un **consortium européen** réunissant des universités et des organisations de terrain autour du projet **Rooted : Landed Community Kitchens**.

Cette participation témoigne de l'**intérêt croissant suscité par l'expérience développée à Bruxelles et plus largement en Belgique et de sa pertinence dans les domaines de l'alimentation, de la santé communautaire et de la cohésion sociale**.

Prévu pour démarrer au cours du second semestre 2026, ce projet représente une opportunité importante de **renforcer** le Mouvement des Cuisines de Quartier et son expertise, et de **développer** de nouveaux échanges de pratiques à l'échelle européenne.



Ces sollicitations témoignent de l'**intérêt croissant du monde académique pour la cuisine collective**, aujourd'hui de plus en plus reconnue, tant dans les milieux de la recherche que de l'action sociale, comme moyen d'accéder à une alimentation de qualité, le renforcement du pouvoir d'agir des citoyen-ne-s et la transition vers des systèmes alimentaires plus durables et solidaires.

ET LE DOMAINE DE LA RECHERCHE !

Parallèlement à ces collaborations de terrain, l'ASBL a été sollicitée à plusieurs reprises en 2025 pour **contribuer à des travaux de recherche** portant sur les cuisines collectives et communautaires (mémoires de fin d'études, recherches doctorales, etc.).

Nous avons été invitées à intervenir lors d'un colloque organisé par le **département d'urbanisme de l'Université de Trieste** sur la relation entre l'espace, les fragilités sociales et les fragilités alimentaires.



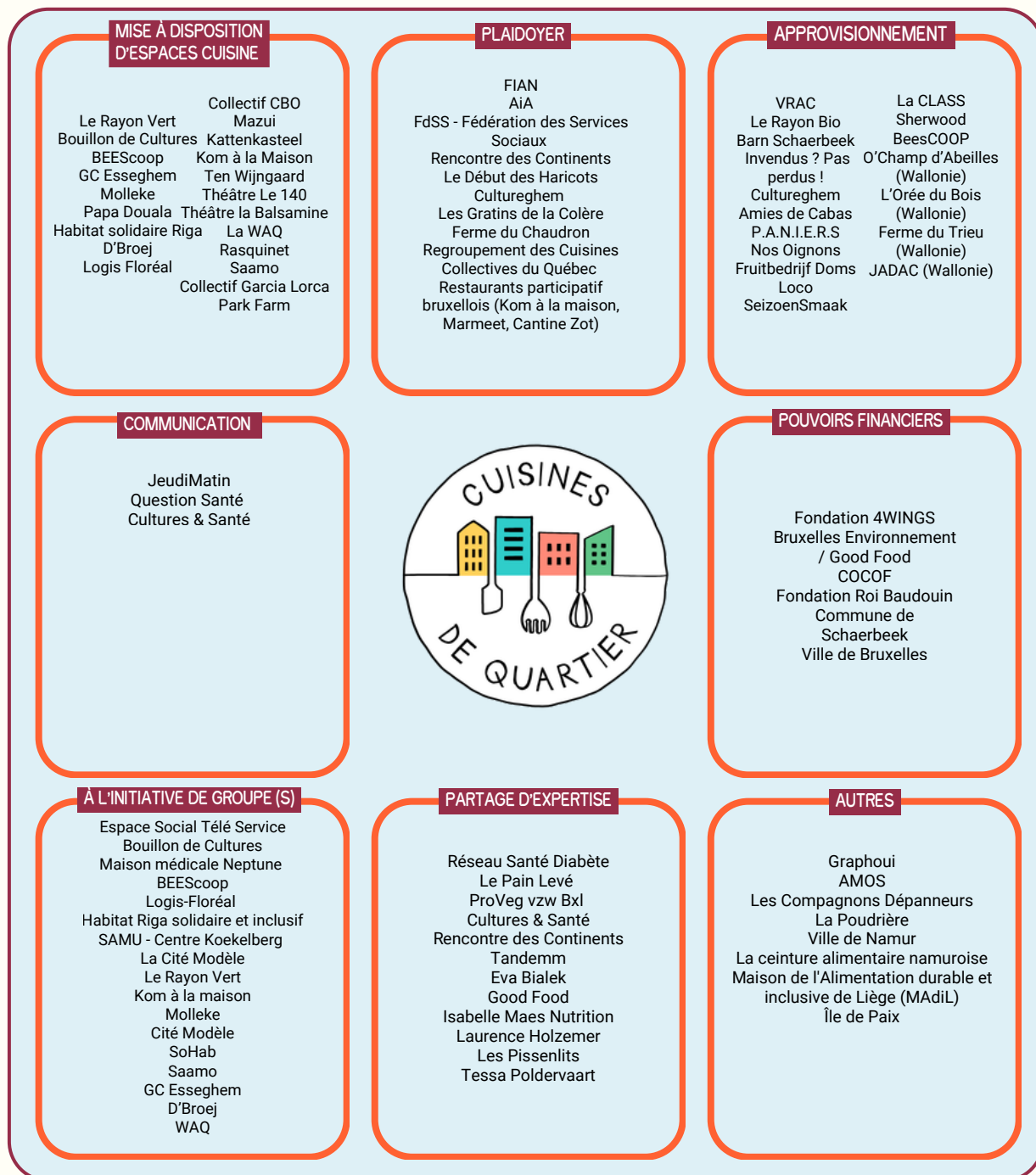
À lire :
L'entretien Trieste
(spoke 4; chapitre 5;
pages 322-336)



5 - NOTRE ÉCOSYSTÈME DE PARTENAIRES

Depuis sa création, l'ASBL Cuisines de Quartier a développé plus de soixante partenariats avec des acteurs de terrain. Ces collaborations constituent une **immense ressource** pour le développement, l'ancrage territorial et la pérennité du Mouvement.

Elles prennent des **formes variées** : mise à disposition d'espaces de cuisine, accès à des sources d'approvisionnement, orientation de publics confrontés à des difficultés d'accès à l'alimentation, soutien méthodologique ou encore partage d'expertises dans les domaines du social, de la santé et de l'alimentation durable.



F. COMMUNICATION & VISIBILITÉ

1 - COMMUNICATION EXTERNE

En 2025, l'ASBL a consolidé sa stratégie de communication en harmonisant l'ensemble de ses supports et de ses outils de diffusion. Cette démarche s'inscrit dans une **logique qui vise à proposer des contenus** à la fois **clairs, attractifs** et **accessibles** à l'ensemble de ses membres, et plus largement.

Après une refonte du site internet et la définition d'une nouvelle identité graphique, **l'ensemble des outils de transmission et de fonctionnement du Mouvement a été retravaillé** afin de garantir une cohérence visuelle et éditoriale sur tous les canaux.

Les cartographies des groupes ont continué à être mises à jour et diffusées via la newsletter et les réseaux de communication de l'ASBL. Elles permettent de visualiser en un coup d'œil l'évolution et l'ancrage territorial du Mouvement. À l'occasion de la Rencontre Annuelle, une **cartographie des espaces cuisines disponibles a également été réalisée**.

À l'occasion de sa participation au Fame Festival en septembre 2025, l'ASBL a bénéficié de la **réalisation d'une capsule vidéo de présentation de la démarche**. D'une durée de 3'19 minutes, cette vidéo, réalisée par Cassandra Romain Versaevel et portée par la voix de Nora Zrika, constitue un nouvel outil de communication. **Diffusée sur la chaîne YouTube Cuisines de Quartier**, elle a notamment été utilisée lors de la table ronde « *Pour une pensée sociale de l'alimentation* » organisée à La Bellone. Elle permet de présenter en un clin d'œil la démarche auprès de nouveaux publics et partenaires.

En 2025, l'ASBL et les membres du Mouvement ont pris part à une série d'événements publics, **contribuant à la visibilité** des Cuisines de Quartier et aux échanges autour des enjeux d'alimentation durable, de santé communautaire et de lutte contre la pauvreté.

- **25 ans de la Zinneke**

Co-organisation d'une session de cuisine collective adultes enfants avec *Apus et les Cocottes Volantes* dans la cuisine de Zinneke;

- **Tooleke organisée chez Molleke et à la Poudrière**

Présence de groupes qui y tenaient un stand présentant la démarche Cuisines de Quartier ;

- **Village associatif Place aux droits**

Avec Epi, l'épicerie sociale de Saint-Gilles, tenue d'un stand place Bethléem pour faire connaître nos démarches en termes d'accessibilité alimentaire ;

- **FAME Festival**

Intervention dans le cadre de la table ronde "*Pour une pensée sociale de l'alimentation*" avec FIAN et La Ferme du Chaudron

- **Développement et lancement de la Sécurité Sociale de l'Alimentation**

Avec le groupe les Casseroles Solidaires ;

- **Journée à Jambes**

À l'invitation de l'ONG Îles de paix. Première rencontre avec des acteurs locaux, dont l'ONG Îles de paix, JADAC (Les Jardins d'à côté), l'ASBL Jambes Social et culturel (JASC), le comité de quartier Poudre de Génie ;

- **"Les droits sont à nous!"**

Organisé par le Réseau Wallon de Lutte contre la Pauvreté : tenue d'un stand à Namur lors de la journée mondiale de lutte contre la pauvreté

- **Présentation (en ligne) lors d'un colloque international - Université de Trieste**

Sujet : "*Les stratégies urbaines qui soutiennent la vie quotidienne et permettent de lutter contre la pauvreté*".

*** À regarder :**
Cuisiner ENSEMBLE au quotidien ! Samen ELKE DAG koken !



*** À lire :**
La revue Imagine Demain Le Monde (n°163 / janv. - mars 2025)



2 - COMMUNICATION INTERNE

Notre équipe met un point d'attention à maintenir comme priorité l'accès de l'ensemble des membres aux informations internes du Mouvement. Les critères **d'accessibilité - clarté, inclusivité et transférabilité** - constituent le socle de ce travail.

Avec la croissance et la diversification des groupes, le développement de modes de communication internes à la fois compréhensibles et efficaces devient un enjeu essentiel. L'objectif est de **garantir une circulation fluide de l'information** tout en tenant compte des réalités diverses des membres.

Les outils existants combinent aujourd'hui des **canaux dits « traditionnels »** (bouche-à-oreille, courriel, téléphone) et des **espaces numériques** tels que la communauté WhatsApp.

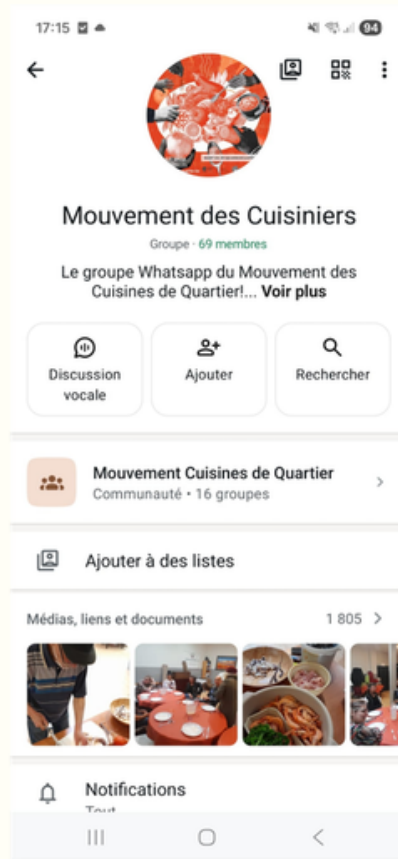
Ces dispositifs restent complémentaires mais montrent leurs limites dans un Mouvement en expansion.

Dans cette perspective, une réflexion est en cours avec les membres autour de la **création d'un espace numérique dédié**, directement relié au site internet, sous la forme d'un **espace membres**. Celui-ci viserait à **centraliser certaines ressources internes, faciliter leur mise à jour et proposer une alternative plus structurée aux outils existants, tout en restant attentif aux enjeux de précarité numérique et d'accessibilité**.

Un Rendez-Vous des Cuisines est prévu en 2026 pour dégager des ébauches de solutions.



Séances de travail avec les groupes membres du Mouvement



La communauté WhatsApp

VI. CONTRIBUTION DU MOUVEMENT VERS PLUS DE DÉMOCRATIE ALIMENTAIRE

À travers **la pratique de la cuisine collective** et les initiatives développées au sein du Mouvement Cuisines de Quartier, **les membres contribuent concrètement à renforcer leur capacité d’agir sur leur alimentation** et participent à la construction d’alternatives favorisant davantage de démocratie alimentaire.

Dans cette perspective, nous poursuivons notre engagement dans plusieurs espaces de concertation, de réflexion et de plaidoyer :

- **Agroecology In Action (AIA) ;**
- **Collectif des Gratins de la Colère ;**
- **Collectif de Réflexion sur une Sécurité Sociale de l’Alimentation (CREASSA)**
- **Fédération Bruxelloise de Promotion de la Santé (FBPS).**

Dans le contexte de blocage gouvernemental qui a marqué cette année, nous avons cosigné plusieurs cartes blanches, mémorandums et prises de position collectives destinés à interpeller les pouvoirs publics sur les impacts sociaux et environnementaux de notre système alimentaire.

- Le **Mémorandum d’Agroecology In Action ;**
- La **note politique du Conseil de la Stratégie ;**
- Le **Mémorandum de la Fédération Bruxelloise de Promotion de la Santé ;**
- Nous nous sommes également associés à plusieurs initiatives dénonçant certaines orientations des politiques agricoles et commerciales, notamment en lien avec la **Politique Agricole Commune (PAC)** et les accords commerciaux internationaux tels que le **Mercosur**.

Au cours de l’année, nous avons participé à plusieurs événements citoyens et politiques visant à sensibiliser le public et les décideurs aux enjeux liés à l’alimentation.

- **« Banquet d’indignation »** organisé par le collectif des Gratins de la Colère, coordonné par la Fédération des Services Sociaux (FDSS) et la Concertation Aide Alimentaire (CAA) ;
- **« Déjouer les illusions alimentaires »**, initié par Agroecology In Action, proposé plusieurs activités dans le cadre du festival Nourrir Bruxelles ;
- **“Alternatives alimentaires”**, table ronde dans le cadre du festival féministe militant Fame consacrée aux enjeux alimentaires, avec la Ferme du Chaudron et FIAN ;
- Participation aux réunions pour la mise en place de la **Sécurité Sociale Alimentaire (La CLASS)** à Schaerbeek avec le groupe *Les Casseroles Solidaires* ;



Table ronde dans le cadre du Fame Festival



À travers ces différentes contributions, nous avons souhaité rappeler que des enjeux essentiels tels que **l’accessibilité à une alimentation de qualité, la valorisation des métiers agricoles ou encore la préservation des ressources naturelles** ne peuvent être relégués au second plan.

Ces dimensions apparaissent trop souvent **soumises à des logiques de rentabilité économique à court terme**, dont les bénéfices se concentrent auprès d’un nombre limité d’acteurs, au détriment de l’intérêt collectif.

PERSPECTIVES POUR 2026

2025 aura été une année importante dans le développement du Mouvement, marquée par un contexte politique particulièrement chancelant et des perspectives institutionnelles difficiles à appréhender.

Cette période a **fortement mobilisé l'équipe** et, rétrospectivement, a constitué une épreuve exigeante, jalonnée d'une abondance d'imprévus n'ayant pas toujours facilité l'avancement de nos missions.

L'année écoulée nous a rappelé que l'avenir du secteur associatif se construit, aujourd'hui plus que jamais, **dans un contexte de fragilisation croissante des financements et d'incertitudes** qui compliquent la planification à long terme. Malgré ces difficultés, nous avons **poursuivi nos actions**, continué à tisser des partenariats porteurs et consolidé les bases du Mouvement.

Cette capacité d'adaptation et de mobilisation collective constitue un atout essentiel pour aborder les défis à venir et poursuivre le développement de notre projet.

La priorité pour la suite sera prioritairement de **fortifier et stabiliser le modèle économique de l'ASBL** afin de sécuriser les emplois, les activités et le développement du Mouvement sur le long terme. Cette consolidation financière constitue un préalable essentiel pour renforcer notre capacité d'action et répondre aux besoins croissants exprimés sur le terrain.

En 2026, nous nous attacherons à assurer le déploiement de la démarche en Wallonie et vers des contextes encore peu investis (Petite Enfance, étudiant·e·s., etc.) Les nombreuses sollicitations et les partenariats développés en 2025, confirment **l'intérêt grandissant pour la cuisine collective**, pratique qui trouve toute sa place sur le chemin de la transition alimentaire. L'enjeu sera **d'accompagner cette mise à échelle tout en garantissant la qualité de l'accompagnement proposé**, sans jamais nous éloigner de ce qui constitue notre substance.

Par ailleurs, le **projet européen "Horizon"** devrait nous offrir l'opportunité de renforcer les échanges de pratiques, la production de connaissances et la reconnaissance de la pertinence des cuisines collectives à l'échelle européenne. Cette collaboration permettra - on le souhaite -, de **nourrir les actions locales tout en contribuant à des réflexions plus larges sur l'accès à une alimentation durable et inclusive**.

Nous poursuivrons notre **engagement au sein d'espaces de concertation et de démarches de plaidoyer** afin d'appuyer la voix des **citoyen·ne·s-mangeur·euse·s** et continuer à faire connaître davantage l'importance des cuisines collectives dans la lutte contre les inégalités alimentaires et dans la **construction de systèmes alimentaires plus justes et plus durables**.

Enfin, nous continuerons à **soutenir les groupes du Mouvement qui se mobilisent chaque jour pour cuisiner ensemble**, créer des solidarités et récupérer la capacité d'agir sur leur alimentation. Ces espaces collectifs démontrent qu'une autre manière de générer du lien social et de faire système est possible : plus inclusive, plus conviviale et plus respectueuse des réalités humaines que celles imposées par un modèle alimentaire largement dominé par des logiques marchandes.



MERCI POUR VOTRE * ATTENTION !

Rejoignez le
Mouvement !



☎ +32(0)471 52 09 03

✉ info@cuisinesdequartier.be

🌐 www.cuisinesdequartier.be

Abonnez-vous à
notre newsletter



Nos bureaux

CUISINES DE QUARTIER ASBL

13 Place Masui 1000 Bruxelles

Nos réseaux

